

Editorial

À votre écoute

L'amélioration des relations entre les médecins de ville et le CHU est une des priorités inscrites dans notre projet d'établissement.

Conscients des difficultés auxquelles vous êtes confrontés au quotidien dans vos rapports avec le CHU, nous avons développé plusieurs outils pour notamment améliorer notre communication :

- Nouveau site Internet avec un annuaire médical,
- Mise à disposition de téléphones sans fil pour joindre plus facilement nos médecins,
- Déploiement de la messagerie sécurisée pour faciliter les avis, transferts de données de santé confidentielles sur les patients.

Dans les mois qui viennent, nous allons généraliser la prise de rendez-vous en ligne dans les services via Doctolib et lancer le *Portail Santé Cœur de Seine*, une plateforme de partage et d'échange de documents et de résultats de biologie, d'imagerie, d'explorations fonctionnelles.

Notre objectif est de rendre plus fluide nos relations. N'hésitez pas à nous faire part de vos attentes.

Véronique Desjardins
Directrice générale

Pr Loïc Marpeau
Président de la CME

●●● Patients obèses : les nouvelles prises en charge ambulatoires

Le Centre de nutrition de l'hôpital de Bois-Guillaume propose différents ateliers destinés à lutter contre l'obésité et réapprendre à vivre...

Il propose à vos patients **6 prises en charges ambulatoires innovantes**, en groupe et « sur-mesure », grâce à une nouvelle plateforme d'activité et à une équipe de professionnels dédiés.

LES PROGRAMMES :

Préparation à la chirurgie bariatrique : Parce qu'une bonne préparation avant l'intervention est gage d'un succès pondéral à long terme. 6 séances (3 par semaine)

Accompagnement à la chirurgie bariatrique : Notre équipe accompagne vos patients et les soutient dans les changements alimentaires, morphologiques et psychologiques liés à leur amaigrissement. 8 séances (1 par semaine)

Gestion de l'impulsivité alimentaire : Pour les patients qui mangent de grosses quantités, qui grignotent en cas d'ennui ou se réconfortent en mangeant, ce programme leur apprend à gérer leur stress autrement que par la prise alimentaire, grâce à différentes approches : hypnose, pleine conscience, etc. 13 séances (1 séance par semaine)

Tremplin pour une reprise d'activité physique : Vos patients ont une activité professionnelle prenante ne pratiquent plus assez d'activité physique ? Nous allons les aider à reprendre le sport, en toute sécurité, sur des horaires adaptés à leur agenda. 21 séances d'activité physique adaptée (3 séances par semaine – en fin de journée et le samedi matin)



« Nouveau départ » : « Vos patients sont en situation d'obésité depuis tant d'années qu'il leur est difficile d'envisager de changer leurs habitudes. Nous les accompagnons à développer leur motivation au changement. 6 séances (1 séance par semaine pendant 3 semaines puis 1 séance par mois pendant 3 mois).

Estime de soi et image du corps : Prendre conscience du corps dont on a besoin et de ses qualités est un chemin pour parvenir au corps que l'on souhaite. 8 séances (1 par semaine)

Equilibre de vie : Faire le point sur les règles hygiéno-diététiques qui permettent d'amorcer une perte de poids. 4 séances.

Ces programmes sont tous conçus et dispensés par une équipe pluri-professionnelle expérimentée comprenant médecins, infirmières, diététiciens, psychologues, éducateurs en activité physique adaptée, ergothérapeute et socio-esthéticienne ●

Vos patients peuvent participer même s'ils ne sont pas suivis au CHU !

+ d'infos & contacts

Dr. Vanessa Folope - vanessa.folope@chu-rouen.fr
<https://csohn.chu-rouen.fr/>

Télémédecine : Une offre de élargie à destination des EHPAD

Devant le succès du programme TISSE (télémédecine en structure médico-sociale) déployé depuis 2013 par la dermatologie, la médecine gériatrique et la psychiatrie pour des résidents en EHPAD, un nouveau projet TELE-EHPAD permet aujourd'hui à 10 établissements supplémentaires de bénéficier également de téléconsultations en anesthésie et soins palliatifs. Ces actes de téléconsultation toujours réalisés à la demande du médecin traitant au sein même de l'EHPAD et en présence du personnel soignant, permettent d'établir un échange interactif et de proposer une conduite à tenir la plus adaptée au patient et à son cadre de vie.

Cette offre de soins apporte au médecin traitant une aide au diagnostic ou à la prise en charge thérapeutique, tout en évitant des transports et en diminuant le recours aux urgences.



TELE-EHPAD est soutenu par l'ARS Normandie et s'inscrit pleinement dans les orientations du CHU et du CH du Rouvray pour l'amélioration des parcours de santé des personnes âgées en particulier

dépendantes ou en risque de perte d'autonomie. Ce projet intègre la plateforme régionale Therap-e, ce qui assure un point d'accès unique et sécurisé à plusieurs projets de télémédecine du CHU et du CH du Rouvray ●

Contact

Dr Priscille Carvalho
Priscille.carvalho@chu-rouen.fr - Tél : 02.32.88.32.30

Doctolib

La prise de RDV en ligne se met en place au CHU !

Vos patients peuvent maintenant prendre directement rendez-vous au CHU par internet *.

De votre côté, en tant que correspondant de ville du CHU de Rouen, que vous soyez abonné Doctolib ou non, vous pourrez prendre rendez-vous en consultation pour vos patients grâce à des créneaux dédiés prévus par vos confrères du CHU.

- **Si vous êtes abonné à Doctolib**, vous pouvez prendre rendez-vous pour vos patients directement depuis votre agenda en passant par la fiche de votre patient, en cliquant sur "Adresser ce patient chez un confrère".
- **Si vous n'êtes pas abonné à Doctolib**, et que vous n'êtes pas encore inscrit au compte d'adressage, vous pouvez créer un compte professionnel simplement et gratuitement via le lien suivant : <http://bit.ly/doctolib-adressage-chu-rouen>

Vous pouvez également contacter le service praticien (pro@doctolib.com) et demander le lien d'inscription au compte d'adressage, en mentionnant que vous souhaitez adresser des patients au CHU de Rouen ●

(*) Les services déjà concernés ...

- Maternité
- Néonatalogie
- Chirurgie infantile
- Hémato-Oncologie pédiatrique
- Pédiatrie médicale

LA PREVENTION : C'est aussi pour les seniors !

La prévention à tous les âges de la vie est un des axes prioritaires de la stratégie nationale de santé 2018-2022. Changer de regard sur les seniors, modifier les « a priori » sur cette tranche d'âge sont aujourd'hui une nécessité pour promouvoir le « bien-vieillir ». Connaître les modifications physiologiques liées à l'âge, sensibiliser sur les bénéfices d'un dépistage ciblé par exemple sur les pathologies cardiovasculaires, le cancer, ou encore l'ostéoporose sont autant de facteurs qui conduiront à un vieillissement en bonne santé sans perte d'autonomie. Être accompagné dans une démarche éducative de prévention, c'est être acteur de sa santé et de son vieillissement.

C'est pour répondre à ces objectifs que la consultation de prévention seniors a ouvert ses portes en octobre 2018 au sein du Centre d'Évaluation Albert Einstein du CHU, situé à Bois-Guillaume (pavillon Argilière, 2^e étage). Elle s'adresse aux personnes de plus de 60 ans indépendants et autonomes du territoire Rouen-Normandie, en bonne santé apparente souhaitant bénéficier d'un programme de prévention personnalisé. Une équipe pluri professionnelle (Infirmière clinicienne, diététicienne, psychologue et gériatre) est mobilisée pour réaliser une évaluation globale des seniors et proposer à l'issue d'une demi-journée des recommandations ciblant des actions tant sanitaires que sociales (exemple : activités physiques adaptées).

Cette consultation prévention senior, innovante sur le territoire, s'inscrit dans une complémentarité de soins avec la médecine de ville ●

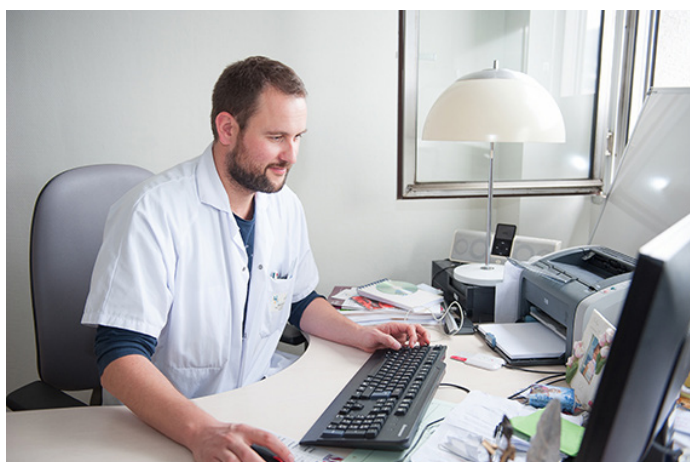


Contact & RDV

Dr Caroline Levasseur
Dr Christine Vermandel
du lundi au vendredi de 9h à 17h
Tél : 02.32.88.58.00



ETUDE
CHERCHE
PATIENTS



Informatique médicale : Un portail au cœur du parcours du patient

Afin de garantir et optimiser la prise en charge de nos patients, les outils de communication entre le CHU de Rouen et les professionnels de ville doivent se développer et se multiplier.

Le premier outil à votre disposition est un service de messagerie sécurisée de santé garantissant la confidentialité des données communiquées et spécialement conçu pour échanger des mails contenant des informations sensibles (courrier de consultation ou d'hospitalisation). Ces données ne peuvent être reçues que par des destinataires possédant une adresse de messagerie sécurisée MSSANTE* ou APICRYPT**.

Le second outil sera déployé durant l'année 2019 : le **Portail Santé Cœur de Seine**, une plateforme de partage et d'échange de documents et de résultats de biologie, d'imagerie, d'explorations fonctionnelles...

Dès 2019, le patient pourra donc accéder lui-même, grâce à des modalités d'identification forte, à ses résultats d'imagerie, de biologie. Par son intermédiaire, vous pourrez également accéder à ces données.

Par la suite, des échanges de documents issus de notre dossier patient informatisé, vers le patient puis les professionnels de santé de ville, seront possibles.

En tant que médecin spécialiste ou généraliste, vous pourrez accéder par vous-même à l'ensemble de ces données. Le lien entre le CHU et la médecine de ville en sera donc renforcé, avec une meilleure cohérence dans la prise en charge de nos patients par une information optimisée.

Contact :

* <https://www.mssante.fr/home>

** <https://www.apicrypt.org/>

Contact

Dr Isabelle Maréchal
Tél : 02.32.88.68.66

TRAITEMENT À L'ESSAI Syndrome de l'intestin irritable

Le service d'hépatogastroentérologie participe actuellement à une étude multicentrique française initiée par le CHU de Clermont-Ferrand (promoteur) et le Pr Michel Dapoigny (investigateur coordonnateur de l'étude). Cette étude financée par le Ministère de la Santé dans le cadre d'un PHRC Inter-Régional obtenu en 2015, a pour objectif d'évaluer l'efficacité d'une molécule l'éthosuximide (qui a l'AMM dans l'épilepsie) chez les patients souffrant d'un SII avec une forte composante douloureuse.

Pour être éligible, les patients SII doivent avoir un EVA douleur moyen ≥ 4 , être majeurs, avec un traitement pour le SII stable être affilié à la sécurité sociale et les femmes doivent être sous contraception ou ménopausée.

Les patients aux antécédents de dépression sévère, psychotiques, diabétique, insuffisant rénal ou hépatique, dépendant à l'alcool et/ou aux stupéfiants, prenant déjà un antiépileptiques, présentant d'autres douleurs chroniques d'intensité supérieure à celle liée au SII, étant allergique aux succimides ne pourront être inclus.

Si vous avez des patients intéressés n'hésitez pas à nous les adresser !

Contact

Dr Chloé Melchior, investigateur au CHU de Rouen
chloe.melchior@chu-rouen.fr,
Secrétariat : 02.32.88.67.07

Mme Commare, technicienne d'étude clinique
amandine.commare@chu-rouen.fr - 02.32.88.82.55

13 décembre 2018

Quoi de Neuf en Endocrinologie-Diabétologie ?

Amphi Gambetta (ex Flaubert),
Hôpital Charles-Nicolle - Rouen

Programme :

19 h 00 Accueil – visite des stands - buffet
20 h 25 Présentation de la soirée - Pr Hervé Lefebvre
20 h 30 Puberté précoce à propos d'un cas - Dr Mireille Castanet (Département de Pédiatrie Médicale)
21 h 00 Thyroïde et grossesse : les nouvelles recommandations - Dr Romain Le Bolc'h (Service d'Endocrino-Diabéto-Maladies Métaboliques)
21 h 30 Un bien curieux incidentalome surrénalien - Pr Hervé Lefebvre (Service d'EDMM)
22 h 00 Diabète et anesthésie : une mise au point
Pr Gaëtan Prevost (Service d'EDMM)
22 h 30 Clôture de la soirée - visite des stands



Dites-le à vos patients !

La préservation de la fertilité :

Quelle soit féminine ou masculine, elle doit être anticipée et envisagée dans toutes les situations médicales ou chirurgicales qui risquent d'altérer prématurément la fertilité.

Cancer Les complications ou les séquelles ne sont pas exceptionnelles chez les patients guéris d'un cancer. Ces séquelles sont extrêmement variables dans leur type, leur intensité et leur retentissement sur la qualité de vie, parmi lesquelles les altérations de la fonction de reproduction. Les effets toxiques des traitements sur la gonade et leur intensité vont dépendre du type de traitement utilisé (radiothérapie, chimiothérapie, chirurgie de la gonade, biothérapie, hormonothérapie...), de la dose cumulée reçue et de leur durée.

Hors Cancer Dans le traitement de pathologies hématologiques non malignes ou des maladies du système immunitaire, des médicaments gonadotoxiques (agents alkylants, certains traitements immunosuppresseurs...) peuvent être proposés. La préservation de la fertilité est alors réalisée avant allo ou autogreffe de cellules souches hématopoïétiques. La chirurgie gonadique est aussi une indication au recours aux techniques de préservation de la fertilité. Enfin, les atteintes congénitales de la gonade, peuvent altérer prématurément la production de gamètes matures responsables d'une perte prématurée des spermatogonies souches entraînant une azoospermie non obstructive chez l'homme et des follicules primordiaux

entraînant une insuffisance ovarienne prématurée chez la femme.

Que faire ?

Une congélation cellulaire va consister à protéger et conserver par refroidissement dans l'azote liquide (-196°C) les cellules, qui peuvent être issues de différents tissus. Elle est utilisée chez l'homme et la femme pour conserver les gamètes, les embryons ou les tissus germinaux en vue d'une utilisation ultérieure dans le cadre d'une AMP.



Contact

CECOS du CHU de Rouen
Pr Nathalie RIVES
Tél : 02 32 88 82 26
Secretariat.histologie@chu-rouen.fr

AVIS DE RECHERCHE

Le CHU de Rouen constitue un groupe de « **médecins partenaires** » et vous invite à le rejoindre !

L'objectif est de vous convier à des réunions trimestrielles pour partager ensemble notre vision de l'hôpital de demain. Nous avons sollicité ce groupe en juin dernier sur la thématique de la modernisation des secrétariats du CHU et en décembre, nous vous proposerons un échange sur notre politique d'adressage via *Doctolib*.

Contact

Gaëlle MASSON
Direction des relations avec la Patientèle et la Médecine de Ville
Tél : 02 32 88 14 36 - gaelle.masson@chu-rouen.fr

Vous cherchez à joindre un collègue au CHU ?

www.chu-rouen.fr



Rubrique « Médecins »



LE LIEN
médical 14

Directeur de la publication :
Véronique Desjardins (Directrice générale)
Rédacteur en chef :
Rémi Heym (Directeur de la communication)

Comité de relecture :
Pr Loïc Marpeau (Président de la CME),
Lydie Doré (Directrice des relations avec la patientèle et la médecine de ville)

Diffusion en partenariat avec l'URML Normandie

Conception - réalisation - impression - crédit photos :
Direction de la communication du CHU de Rouen
Contact « Le CHU de Rouen constitue un groupe de « **médecins partenaires** » et vous invite à le rejoindre ! Dans ce cadre, nous vous convierons à des réunions trimestrielles en vue de partager notre vision de l'hôpital de demain.

Suivez l'actu du CHU sur les réseaux sociaux !



« CHU de Rouen »